

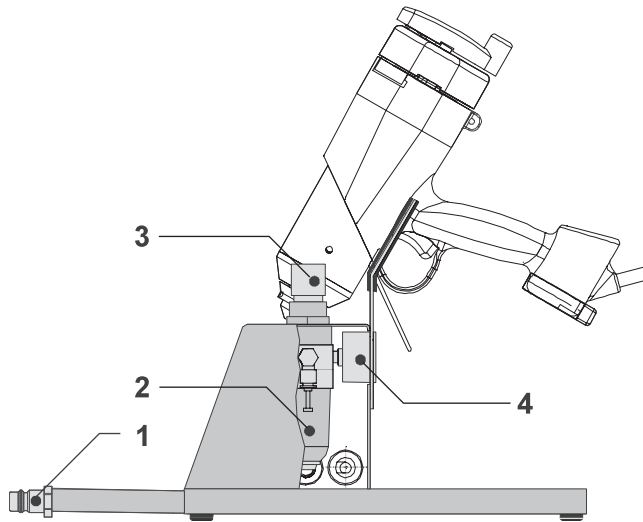


Gebruiksaanwijzing

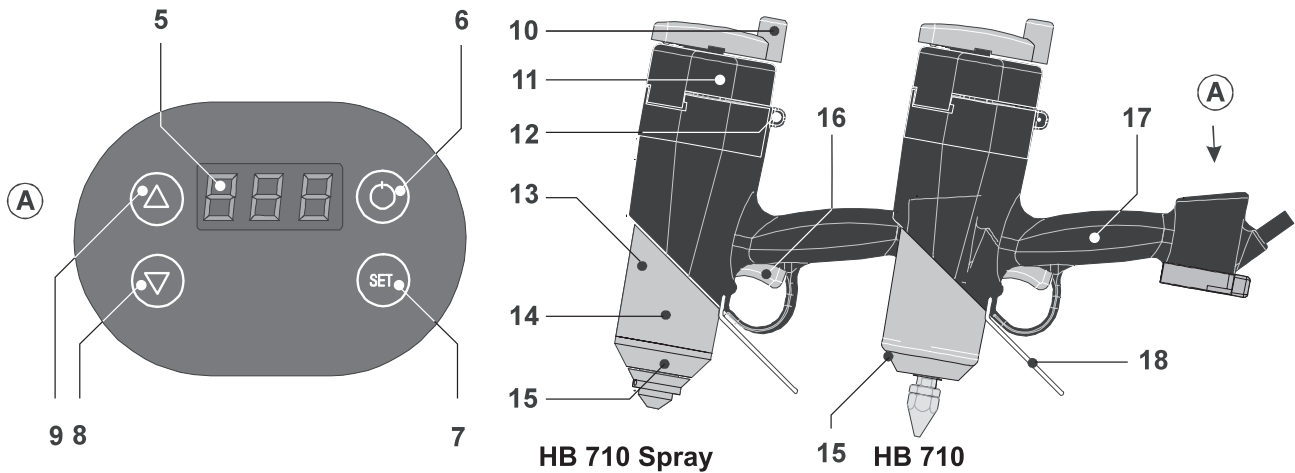
Smeltlijmopbrengapparaat HB 710/HB 710 Spray

1	Algemene informatie	4
1.1	Toepassingsgebied	4
1.2	Technische gegevens.....	4
2	Veiligheidsinstructies	5
2.1	Mogelijke gevaren	5
2.2	Aanwijzingen voor een veilige werking	5
3	Ingebruikname	6
3.1	Aansluiten	6
3.1.1	Aansluiten (werking zonder werkconsole/Workstation).....	6
3.1.2	Aansluiten (werking met werkconsole/Workstation).....	6
3.2	Inschakelen	6
3.3	Instellingen aan de temperatuurregelaar	7
3.3.1	Instellen van de werktemperatuur	7
3.3.2	Uitlezen en instellen van de regelparameters	7
4	Werking	8
4.1	Bedrijfspositie	8
4.2	Vullen	9
4.3	Smeltproducten verspreiden en doseren	9
4.4	Sproeibeeld instellen (enkel HB 710 Spray)	10
4.5	Temperatuurverlagend automatisme (ACE).....	10
4.6	Uitschakelen.....	10
5	Wat gebeurt er als	10
5.1	Status- en foutmeldingen op het display	10
5.2	Opsporing en oplossing van fouten.....	11
6	Onderhoud/instandhouding	12
6.1	Onderhoudsintervallen	12
6.2	Reiniging	13
6.2.1	Reiniging van de straalbuis	13
6.3	Straalbuissystemen	13
6.3.1	Uitwisseling van de kegelsproeier (HB 710).....	13
6.3.2	Uitwisseling van het straalbuisvoetstuk (HB 710)	14
6.3.3	Uitwisseling van werveldop, drukveer en kogel (HB 710 Spray).....	14
6.4	Instellen van de dekseldruk.....	14
6.5	Uitwisseling van de dekselafdichting.....	15
6.6	Uitwisseling van de ventielmodule	16
6.7	Uitwisseling van de afsluitmodule (compleet)	17
7	Reparatie	18
8	Garantie	18
9	Afvalverwijdering	18
10	Reserveonderdelen	19
11	Aansluitschema's	28
11.1	Elektrisch schakelschema	28
11.2	Pneumatisch schema	29

Werkconsole



Handmatig opbrengapparaat



Pos.	Benaming
1	Persluchtaansluiting
2	Waterafscheider
3	Drukregelaar
4	Manometer
5	Digitaal display
6	Toets "Aan/uit"
7	Toets "Set" (instellen)
8	Toets "Omlaag"
9	Toets "Omhoog"

Pos.	Benaming
10	Hefboom
11	Afsluitdop
12	Ophangoog
13	Beschermende mantel
14	Sproeiluchtsmoorklep
15	Beschermende kap
16	Initiator
17	Handgreep
18	Instelbeugel

1 Algemene informatie

Gelieve deze gebruiksaanwijzing vóór de eerste ingebruikname van het handmatige opbrengapparaat zorgvuldig en volledig te lezen. Gelieve in het bijzonder de in hoofdstuk 2 vermelde veiligheidsinstructies in acht te nemen.

Deze gebruiksaanwijzing moet voor iedere gebruiker steeds voor het grijpen zijn.

1.1 Toepassingsgebied

Het handmatige opbrengapparaat HB 710/HB 710Spray dient voor het opsmelten en het gedoseerde verspreiden van smeltproducten (thermoplastische stoffen zoals smeltlijmen, was etc.) als rups (HB 710) of sproeiopdracht (HB 710 Spray) met wisselbaar applicatiegereedschap (reglementair voorgeschreven gebruik).

1.2 Technische gegevens

Model	HB 710	HB 710 Spray
Onderdeelnummer	H217100	H217500
Omvang van de levering	Opbrengapparaat, set werktuigen, werkconsole/Workstation (optioneel)	
Gewicht [kg]	~1,35	~1,50
Stroomaansluiting	230 VAC/50 Hz/Schuko-stekker	
Krachtontneming [W]	600	
Stroomopname [A]	2,6	
Veiligheidsklasse (conform DIN IEC 34 T5)	IP30	
Beschermingsniveau (conform DIN VDE 0720)	I (randaardeaansluiting)	
Temperatuurregeling	Elektronisch	
Temperatuurbegrenzing [°C]	Regeling beschermde temperatuur (260 ± 11)	
Bedrijfstemperatuur [°C]	40...210	
Temperatuurstabiliteit [°C]	±2	
Voorafgaande fabrieksinstelling [°C]	180	
Temperatuuraanduiding	Digitaal via LED-display	
Temperatuurverlagend automatisme(ACE)	Vooraf in de fabriek ingesteld op een temperatuurdaling met 40°C na een bedrijfsonderbreking van 30 minuten	
Opwarmingstijd [min]	~3,0...4,0	
Smeltcapaciteit (afhankelijk van het smeltproduct) [kg/h]	Bij patronen: 3,2 Bij granulaat: 1,3	
Volume smeltreservoir [ml]	200	
Transportsysteem	Perslucht	
Persluchtaansluiting [bar]	Max. 10 (onderhoudseenheid met snelkoppeling). De perslucht moet vrij van condensaat en zuur zijn.	
Bedrijfsdruk [bar]	1,5...6,0	
Bescherming tegen overdruk	Door reduceerventiel begrensd op 6 bar	
Luchtverbruik (bij 5 bar bedrijfsdruk)	1 l per inwerkingstelling	Max. 1 l/s
Straalbuizen (standaard)	Kegelsproeier Ø 1,5 mm	Wervelsproeikop Ø 1,5 mm
Lengte van de aanvoerleiding met elektrische en pneumatische aansluiting [m]	3,0	
Aanbevolen smeltproducten	BÜHNEN-smeltlijmen als patroon of granulaat	

2 Veiligheidsinstructies

2.1 Mogelijke gevaren



Gevaar!

Richt het operationele apparaat nooit op personen.
Gevaar door hoge druk!



Gevaar voor brandwonden!

Straalbuis (1) en gesmolten smeltlijm kunnen meer dan 200°C heet zijn. Draag warmte-isolerende handschoenen als een aanraking onvermijdelijk is.



Ontploffingsgevaar!

Bij de werking met zuurstof of brandbare gassen bestaat er ontploffingsgevaar!



Geuroverlast!

Smeltlijmen geven dampen af, die voor een hinderende geur kunnen zorgen. Zorg daarom voor voldoende verluchting.

Bij een onoordeelkundige verwerking kunnen er zich sporadisch irritaties van de slijmvliezen voordoen. Raadpleeg in dit geval onmiddellijk een geneesheer!

2.2 Aanwijzingen voor een veilige werking

Neem ter bescherming tegen storingen bij de werking en tegen een verkeerde bediening steeds de volgende aanwijzingen nauwgezet in acht:

- De maximaal toegestane bedrijfsdruk (6 bar) mag in geen geval overschreden worden.
- Verwijder brandbare of warmtegevoelige voorwerpen uit het bereik van de straalbuis (1).
- Het opgewarmde apparaat moet op de standbeugel (18) of op de werkconsole neergezet worden. Het mag niet op de zijkant gelegd worden.
In het andere geval kunnen er smeltproducten ongecontroleerd door ventilatieopeningen uitlopen, gevaar voor brandwonden teweegbrengen en schade aan het apparaat veroorzaken.
- Activeer de initiator (16) nooit met geweld.
- Bescherm het apparaat tegen vochtigheid en nattigheid (bescherming tegen een elektrische schok).
- Neem de verwerkingsfiche van de smeltlijm in acht (bescherming tegen fouten bij de verwerking).
- Bedien het apparaat uitsluitend met omlaag gerichte straalbuis. De bediening boven het hoofd is niet toegestaan!
- Trek de netstekker uit telkens voordat u een ingreep aan het apparaat uitvoert (instandhouding, reiniging).
- Het apparaat mag enkel aan stopcontacten met randaarde bediend worden.
- Een eventueel gebruikt verlengsnoer moet over een veiligheidsschakelaar beschikken. Kijk vóór het gebruik de intactheid van het verlengsnoer na.
- Trek telkens na gebruik de netstekker uit. Laat het apparaat vóór de opslag volledig afkoelen.
- Indien er u een beschadiging van het apparaat of van de snoeren opvalt, trekt u onmiddellijk de netstekker uit. Laat het apparaat onverwijld door een geschoolde kracht controleren. Het mag pas na een reglementair voorgeschreven reparatie (zie hoofdstukken 6 en 7) terug in gebruik genomen worden.

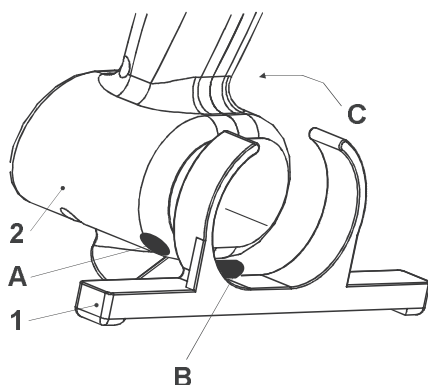
3 Ingebruikname

3.1 Aansluiten

3.1.1 Aansluiten (werking zonder werkconsole/Workstation)

Doorloop voor de aansluiting van het apparaat volgende werkfasen:

1. Monteer het voetstuk:



- Leid daarvoor pen (B) van het aflegvoetstuk (1) in boring (A) van de behuizing.
- Beweeg het aflegvoetstuk (1) in richting (C) tot het vlak tegen de behuizing ligt.
- De demontage van het aflegvoetstuk gebeurt in omgekeerde volgorde.

2. Zet het apparaat op aflegvoetstuk en instelbeugel neer.
 3. Monteer de bijgeleverde drukregelaar aan een snelkoppeling van de persluchtvoorziening. De waterafscheider moet daarbij naar beneden wijzen. Neem de aan de persluchtvoorziening gestelde eisen in acht (hoofdstuk 1.2 "Technische gegevens").
 4. Stel de bedrijfsdruk met de drukregelaar (3) op 4 bar in.
 5. Verbind de netstekker met een Schuko-stopcontact.
 6. Schakel het apparaat in.
- Het apparaat is daardoor operationeel.

3.1.2 Aansluiten (werking met werkconsole/Workstation)

Doorloop voor de aansluiting van het apparaat volgende werkfasen:

1. Zet het apparaat op de werkconsole neer.
 2. Verbind de persluchtaansluiting (1) van de werkconsole (zie afbeelding op pagina 52) met de persluchtvoorziening). Neem de aan de persluchtvoorziening gestelde eisen in acht (hoofdstuk 1.2 "Technische gegevens").
 3. Stel de bedrijfsdruk met de drukregelaar (3) op 4 bar in.
 4. Verbind de netstekker met een Schuko-stopcontact.
 5. Schakel het apparaat in.
- Het apparaat is daardoor operationeel.



Informatie

Na het insteken van de netstekker en na een uitval van de netspanning wordt ter controle even (ca. 1 seconde lang) het display ingeschakeld: **8.8.8.**

Vervolgens schakelt het apparaat omwille van de veiligheid uit.

3.2 Inschakelen







Druk om in te schakelen de toets "Aan/uit" (6) minstens 1 seconde lang in. Het digitale display licht op en geeft de actuele temperatuurwaarde aan. Het apparaat verwarmt onmiddellijk tot op de vooraf ingestelde temperatuur (gewenste temperatuur) op. Het linkse decimaalteken knippert tot de gewenste temperatuur bereikt is. Door de toets "Set" (instellen) (7) in te drukken, kan de ingestelde gewenste temperatuur aangegeven worden.

3.3 Instellingen aan de temperatuurregelaar

3.3.1 Instellen van de werktemperatuur

1. Druk voor de instelling van de werktemperatuur de toets "Set" (instellen) in. De actuele werktemperatuur wordt aangegeven.

 +  2. Houd de toets "Set" (instellen) ingedrukt. Kies met de toets "Omhoog" c.q. de toets "Omlaag" de gewenste werktemperatuur.

 +  Door de toets "Omhoog" c.q. de toets "Omlaag" even in te drukken, verandert de werktemperatuur in stappen van 1°C telkens wanneer de toets ingedrukt wordt. Wanneer de toets langer ingedrukt wordt, verandert de werktemperatuur voortdurend.

Na het loslaten van de toetsen wordt de nieuwe waarde automatisch opgeslagen.

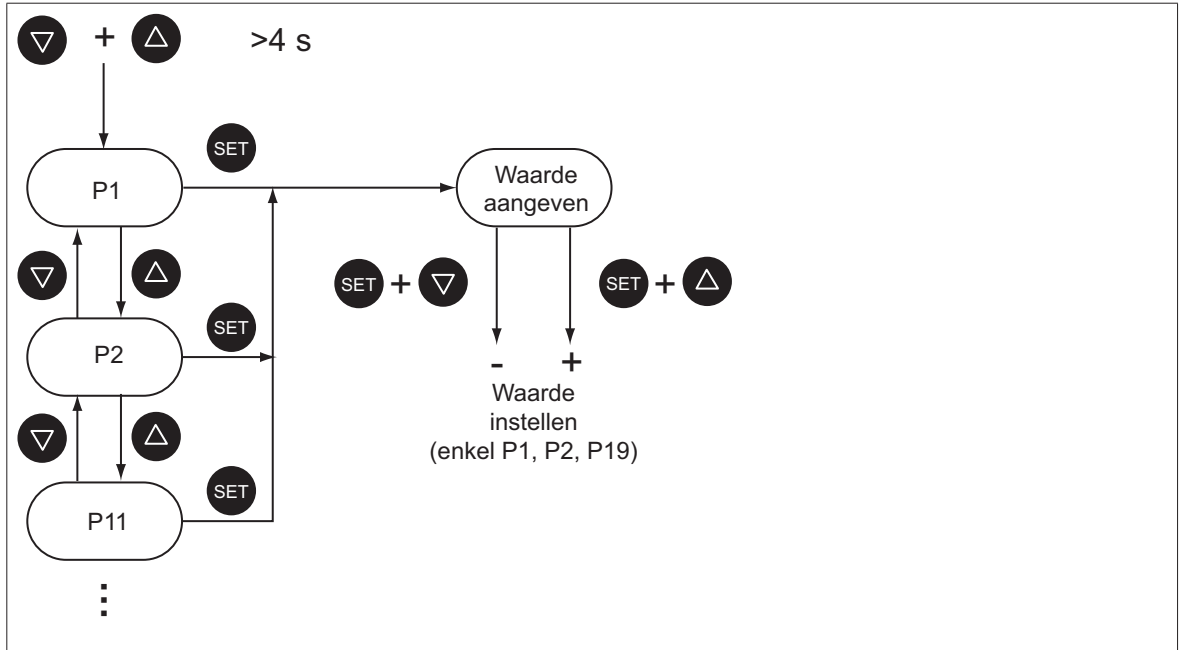
3.3.2 Uitlezen en instellen van de regelparameters

Door de toetsen Omhoog en Omlaag tegelijk gedurende ten minste 4 seconden ingedrukt te houden, opent u de lijst met parameters. Sommige parameters zijn instelbaar, andere kunnen alleen uitgelezen worden. De volgende tabel geeft een overzicht van de parameters:

Para- meter	Funcie	Instelbaar	Instelbereik	Standaard- waarde	Klant- waarde
P1	Daling van de gewenste waarde Indien het apparaat langere tijd niet gebruikt wordt, schakelt de temperatuurregeling automatisch naar werking met temperatuurdaling over. Het wordt geregeld op een temperatuur, die rond de hier aangegeven waarde onder de ingestelde werktemperatuur ligt.	✓	1...100 °C	40 °C	
P2	Wachttijd tot daling van de gewenste waarde Indien het apparaat langere tijd niet gebruikt wordt, schakelt de temperatuurregeling automatisch naar werking met temperatuurdaling over. Het wordt geregeld op een temperatuur, die rond de hier aangegeven waarde onder de ingestelde werktemperatuur ligt.	✓	1...999 min	30 min	
P11	Bedrijfsurenteller Aangegeven worden de honderd- en tientallen en de eenheden.	-			
P12	Bedrijfsurenteller Aangegeven worden de duizendtallen	-			
P13	Aantal inwerkingstellingen Aangegeven worden de honderd- en tientallen en de eenheden	-			
P14	Aantal inwerkingstellingen Aangegeven worden de duizendtallen	-			
P19	Vergrendeling van het toetsenbord Hier kan de verstelling van de werktemperatuur door de toetsen "Omhoog" / "Omlaag" geblokkeerd worden. Bij een poging, de werktemperatuur ondanks vergrendeling van het toetsenbord te verstellen, verschijnt op het display "----". 0: niet vergrendeld 1: vergrendeld	✓	0 oder 1	0	

Met de toets "Omhoog" kunt u door de lijst met parameters naar boven, met de toets "Omlaag" naar beneden bladeren. Druk de toets "Set" (instellen) in om de bij een parameter horende waarde weer te geven. Bij de instelbare parameters kunt u de respectievelijke waarde wijzigen door de toetsen "Omhoog" en "Omlaag" extra in te drukken.

De volgende grafiek toont het verloop van de bediening schematisch:



Afbeelding 3/1: Instellen van de parameters

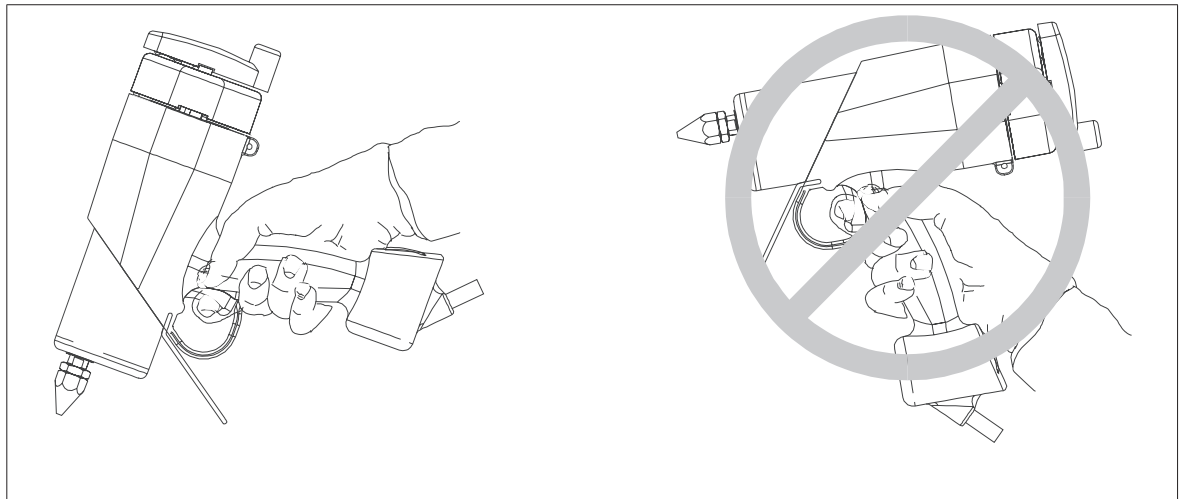
4

Werking

4.1

Bedrijfspositie

Het apparaat mag **uitsluitend met een naar beneden gerichte straalbuis** bediend worden. Bij andere bedrijfsposities kunnen er smeltproducten in de persluchtkanalen terechtkomen en het apparaat beschadigen.



Afbeelding 4/1: Toegestane bedrijfspositie

4.2 Vullen

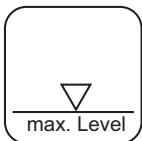


Gevaar voor brandwonden!

Straalbuis en gesmolten lijm kunnen meer dan 200°C heet zijn. Draag bij de hierna beschreven werkfasen steeds warmte-isolerende handschoenen.

Lijm kan bijgevuld worden zodra het niveau tot onder het debiet in de tank c.q. tot onder de aan de buitenzijde van de behuizing aangebrachte markering gezakt is.

1. Zet het apparaat op de werkconsole of op het aflegvoetstuk neer.
2. Schakel het apparaat in (zie hoofdstuk 3.2). Wacht tot de werktemperatuur bereikt is.
3. Grijp het apparaat met één hand bij de handgreep (17) vast. Draai met de andere hand de hefboom (10) 180° in de richting van de wijzers van een klok en zwenk de afsluitdop los.
4. Vul de tank tot maximaal 2 cm onder de rand. Het maximale niveau is door een etiket aan het apparaat (zie afbeelding links) gemarkeerd. Vul het apparaat niet nog meer, omdat de smeltproducten zich bij verwarming uitzetten.
5. Zwenk de afsluitdop terug. Draai de hefboom (10) tegen de richting van de wijzers van een klok in tot aan de aanslag om de afsluitdop te vergrendelen.



4.3 Smeltproducten verspreiden en doseren

1. Zet het apparaat op de werkconsole of op het aflegvoetstuk neer.
2. Schakel het apparaat in. Wacht tot de werktemperatuur bereikt is.
3. Kijk na, of er zich voldoende smeltproducten in de tank bevinden.



Gevaar voor brandwonden!

Bij het “ledigen” kunnen druppels van smeltproducten ongecontroleerd vrijkomen en de operator en omringende personen in gevaar brengen.

Doorloop daarom de hoger vermelde werkfase (3) voordat de initiator telkens geactiveerd wordt.

4. Activeer de initiator (16)
De verspreidingshoeveelheid kunt u door een wijziging van de druk (max. 6 bar) aan de drukregelaar (3) en/of de keuze van een gepaste straalbuis doseren.
5. Na het lossen van de initiator (16) wordt de persluchttoevoer onmiddellijk onderbroken en de tank ontlucht.

4.4 Sproeibeeld instellen (enkel HB 710 Spray)

Het sproeibeeld wordt door regulering van de sproeilucht gewijzigd.

Stel het optimale sproeibeeld door een verdraaiing van de sproeiluchtsmoorklep (14) in de beschermende mantel (13) in:

- Een verstelling in de richting van de wijzers van een klok doet de sproeiluchtdruk afnemen.
- Een verstelling tegen de richting van de wijzers van een klok in doet de sproeiluchtdruk toenemen.

4.5 Temperatuurverlagend automatisme (ACE)

Onnodige thermische belasting van de smeltproducten dient vermeden te worden. Het apparaat schakelt daarom, nadat de initiator (bedrijfsonderbreking) langere tijd niet geactiveerd werd, naar een operationele modus met verlaagde temperatuur om.

In de toestand bij levering wordt de temperatuur na een bedrijfsonderbreking van 30 minuten met 40° verlaagd. De programmering van de corresponderende parameters is in hoofdstuk 3.3.2 beschreven.

Activeer even de initiator of druk even de toets “Omhoog” c.q. de toets “Omlaag” in om de operationele modus te beëindigen. Het apparaat warmt onmiddellijk weer tot op de werkt temperatuur op.

4.6 Uitschakelen



1. Druk de toets “Aan/uit” (6) ca. 1 seconde lang in tot het display dooft.
2. Regel de bedrijfsdruk met de drukregelaar (3) omlaag tot op “0” of onderbreek de persluchttoevoer.

5 Wat gebeurt er als...

Dit hoofdstuk geeft u een overzicht van mogelijke status- en foutmeldingen en biedt hulp bij de oplossing van fouten.

Gelieve bij storingen, die zich bij de werking voordoen, in eerste instantie te controleren:

- de stroomvoorziening en de
- persluchtvoorziening op foutloze werking evenals
- of het apparaat of de snoeren (stroomvoorziening, perslucht) mechanische beschadigingen vertonen.

Indien u mechanische beschadigingen vaststelt, mag het apparaat in geen geval weer in gebruik genomen worden. Laat het door een gekwalificeerde service-instantie controleren en herstellen.

5.1 Status- en foutmeldingen op het display

Display	Oorzaak	Maatregel
Decimaalteken links knippert	Opwarmfase actief	De opwarmfase wordt beëindigd wanneer de ingestelde werkt temperatuur tot op 2°C bereikt werd.
Decimaalteken rechts is verlicht	Daling van de gewenste waarde actief	Zie parameters P1 en P2 (hoofdstuk 3.3.2)
ERR	Overschrijden van de toegestane maximumtemperatuur van 260°C	Laten afkoelen
F1L	Voelerfout, kortsluiting	Laat het apparaat door een gekwalificeerde service-instantie controleren
F1H	Voelerfout, voelerbreuk	Laat het apparaat door een gekwalificeerde service-instantie controleren
--	Vergrendeling van het toetsenbord	Zie parameter P19 (hoofdstuk 3.3.2)
EP	Gegevensverlies in het parameter-geheugen	De regelaar moet door een gekwalificeerde service-instantie uitgewisseld worden

5.2 Opsporing en oplossing van fouten

Storing	Mogelijke oorzaak	Remedie	Zie hoofdstuk
Regelaar kan niet in- c.q. uitgeschakeld worden	Microschakelaar aan de initiator permanent ingedrukt of defect	Klemming aan de microschakelaar (hefboom voor de bevestiging van de schakelaar) verhelpen of microschakelaar uitwisselen.	
Straalbuis druppelt na	Straalbuisventiel vervuild of beschadigd	Ledig het apparaat. Activeer ca. 5 seconden lang de initiator om de straalbuis vrij te blazen. HB 710: Straalbuisvoetstuk reinigen of uitwisselen HB 710 Spray: Werveldop, drukveer en kogel reinigen of uitwisselen	6.2
Er worden te weinig of geen smeltproducten verspreid	Bedrijfsdruk te laag	Bedrijfsdruk verhogen (max. 6 bar)	4.3
	Persluchttoevoer onderbroken	Persluchtleiding nakijken	
	Straalbuissysteem verstopt	HB 710: Kegelsproeier en eventueel straalbuisvoetstuk reinigen of uitwisselen HB 710 Spray: Werveldop, drukveer en kogel reinigen of uitwisselen	6.2, 6.3
	Verwerkingstemperatuur te laag	Temperatuur verhogen	3.3.1
Perslucht ontsnapt uit de dekselafdichting (11)	Dekseldruk te gering	Dekseldruk verhogen	6.4
	Verontreiniging van de dekselafdichting	Afdichtvlakken reinigen	
Perslucht ontsnapt uit de onderhoudseenheid	Aansluitingen lekkend	Vasttrekken of uitwisselen van de onderhoudseenheid afdichtingen	
	Inspectievenster van de waterafscheider (2) gesprongen	Inspectievenster uitwisselen	
Enkel HB 710 Spray			
Sproeibeeld niet optimaal	Sproeibeeld foutief ingesteld	Instellen van de sproeilucht	4.4
	Straalbuissysteem verstopt of beschadigd	Werveldop, drukveer en kogel reinigen of uitwisselen	6.3.4

6 Onderhoud/instandhouding



Gevaar!

Gevaar door een onopzettelijke activering.

Onderbreek vóór alle werkzaamheden met betrekking tot het onderhoud en de instandhouding de persluchttoevoer.



Gevaar!

Gevaar door elektrische spanning.

Alle werkzaamheden, die het openen van het apparaat vereisen, mogen uitsluitend door gekwalificeerd, vanuit elektrisch oogpunt vakkundig personeel doorgevoerd worden.



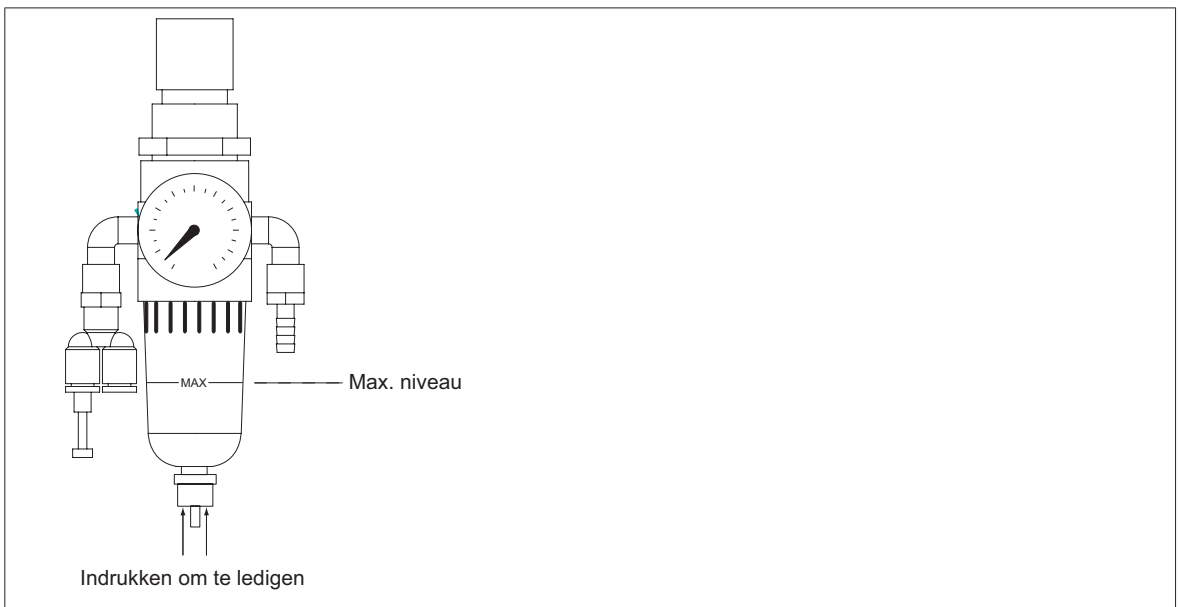
Gevaar voor brandwonden!

Straalbuis (1) en gesmolten smeltlijm kunnen meer dan 200°C heet zijn. Draag bij werkzaamheden met betrekking tot het onderhoud en de instandhouding warmte-isolerende handschoenen.

6.1 Onderhoudsintervallen

Neem de vermelde onderhoudsintervallen in acht om een steeds foutloze en veilige werking te garanderen:

Wekelijks:	Waterafscheider van de onderhoudseenheid controleren, eventueel ledigen (zie afbeelding 6.1/1)
	Controleren op dichtheid, beschadiging, aanwezigheid van alle onderdelen en vaste zitting van alle schroeven en leidingen
	Verwijdering van resten uit het applicatiemiddel en overige vormen van vervuiling, in het bijzonder aan de binnenzijde van het deksel



Afbeelding 6/1: Ledigen van de waterafscheider

6.2 Reiniging

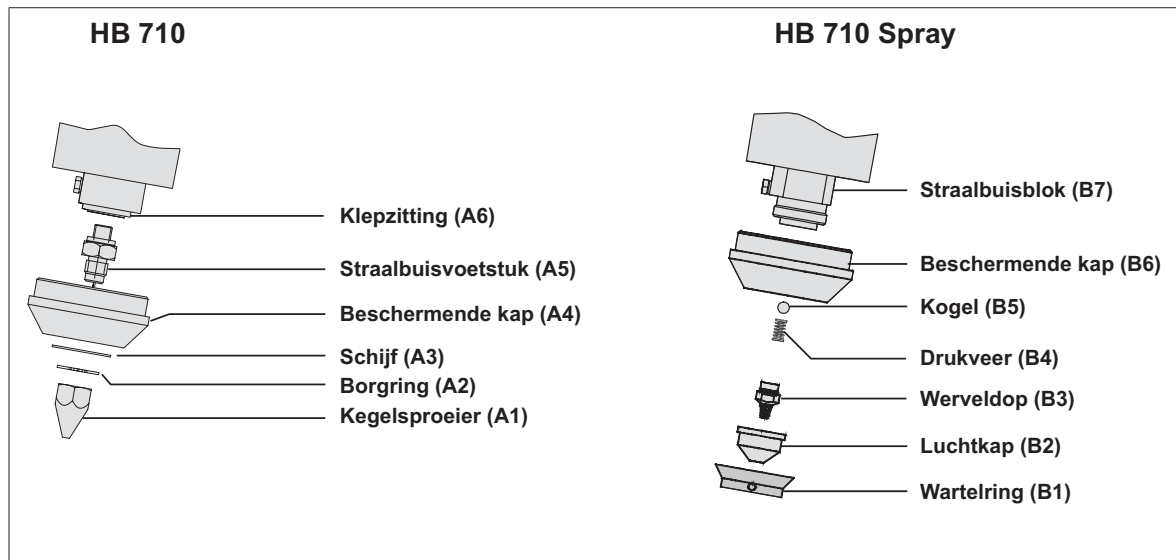
- Gebruik voor de reiniging van het apparaat geen agressieve reinigingsmiddelen. Deze kunnen componenten van het apparaat beschadigen. Wij raden voor de reiniging petroleum aan.
- Wissel niet meer te reinigen onderdelen (bijvoorbeeld door verbrande of uitgereageerde smeltproducten) compleet uit. Wij raden aan, deze werkzaamheden bij de fabrikant of handelaar te laten doorvoeren.
- Verwijder resten van smeltproducten en overige vormen van vervuiling uitsluitend mechanisch, bijvoorbeeld met vod, zachte borstel, houten spatel of dergelijke).

6.2.1 Reiniging van de straalbuis

- Veeg de straalbuis bij lichte uitwendige vervuiling met een vod schoon.
- Introduceer bij verstoppingen een boortje, een naald of een draad met een passende diameter in de straalbuisboring.

Wissel in hardnekkige gevallen de straalbuis uit (zie hoofdstuk 6.3).

6.3 Straalbuissystemen



Afbeelding 6/2: Straalbuissystemen in detail

6.3.1 Uitwisseling van de kegelsproeier (HB 710)

Vereist gereedschap:

- 2 gaffelsleutels SW 19
- 1 klemringtang

1. Onderbreek de persluchttoevoer.
2. Laat het apparaat goed warm worden.
3. Counter het straalbuisvoetstuk (A5) en schroef de kegelsproeier (A1) los.
4. Schroef de nieuwe kegelsproeier (A1) aanvankelijk stevig vast en laat deze 2 minuten lang opwarmen.
5. Counter het straalbuisvoetstuk (A5) opnieuw. Schroef de nieuwe kegelsproeier (A1) zonder geweld toe te passen vast.
6. Monteer de overige onderdelen in omgekeerde volgorde.

6.3.2 Uitwisseling van het straalbuisvoetstuk (HB 710)

- Vereist gereedschap:**
- 2 gaffelsleutels SW 19
 - 1 gaffelsleutel SW 36 of pijptang
 - klemringtang

Bij de uitwisseling van het straalbuisvoetstuk mogen er zich geen smeltproducten meer in de tank bevinden.

Verspreid daarom de smeltproducten volledig, bijvoorbeeld in een recipiënt.

1. Ga in eerste instantie zoals in hoofdstuk 6.3.1 tot punt 4 beschreven te werk (demontage van de straalbuis).
2. Verwijder de borgring (A2).
3. Verwijder de schijf (A3) en de beschermende kap (A4).
4. Counter de klepzitting (A6) met gaffelsleutel SW 36 of pijptang. Schroef het straalbuisvoetstuk (A5) uit.
5. Schroef het nieuwe straalbuisvoetstuk in eerste instantie stevig vast. Trek het dan lichtjes (zonder geweld toe te passen) met de gaffelsleutel aan.
6. Monteer de overige onderdelen in omgekeerde volgorde.

6.3.3 Uitwisseling van werveldop, drukveer en kogel (HB 710 Spray)

- Vereist gereedschap:**
- 1 haaksleutel
 - 1 gaffelsleutel SW 11
 - 1 gaffelsleutel SW 32 of pijptang

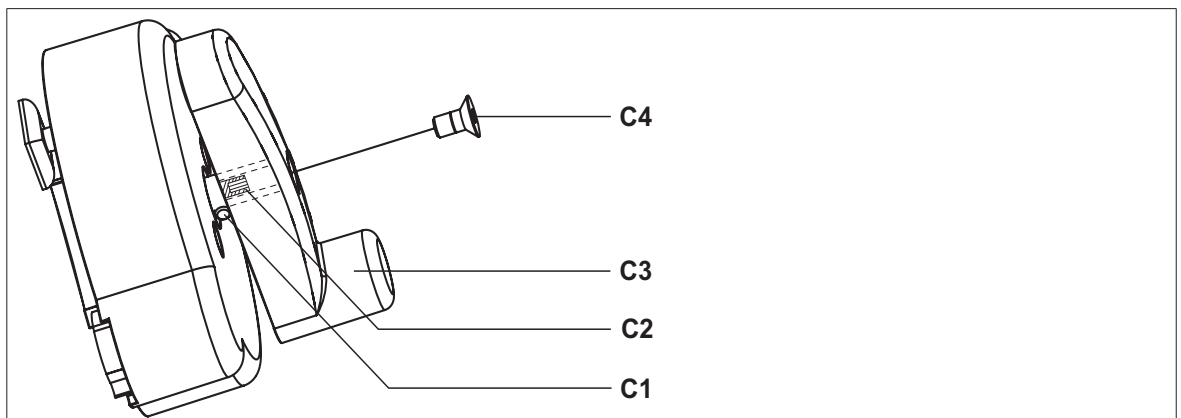
Bij de uitwisseling van het straalbuisvoetstuk mogen er zich geen smeltproducten meer in de tank bevinden.

Verspreid daarom de smeltproducten volledig, bijvoorbeeld in een recipiënt.

1. Onderbreek de persluchttoevoer.
2. Draai de wartelring (B1) zonder geweld toe te passen in een warme toestand los.
3. Neem de beschermende kap (B6) en de luchtkap (B2) af.
4. Draai de werveldop (B3) met de gaffelsleutel SW 11 los. Counter daarbij met de gaffelsleutel SW 32 of met de pijptang.
5. Verwijder de achter de warteldop liggende drukveer (B4) en kogel (B5).
6. Monteer de nieuwe componenten in omgekeerde volgorde.

6.4 Instellen van de dekseldruk

- Vereist gereedschap:**
- 1 inbussleutel SW 1,5
 - 1 inbussleutel SW 2,5
 - 1 inbussleutel SW 3



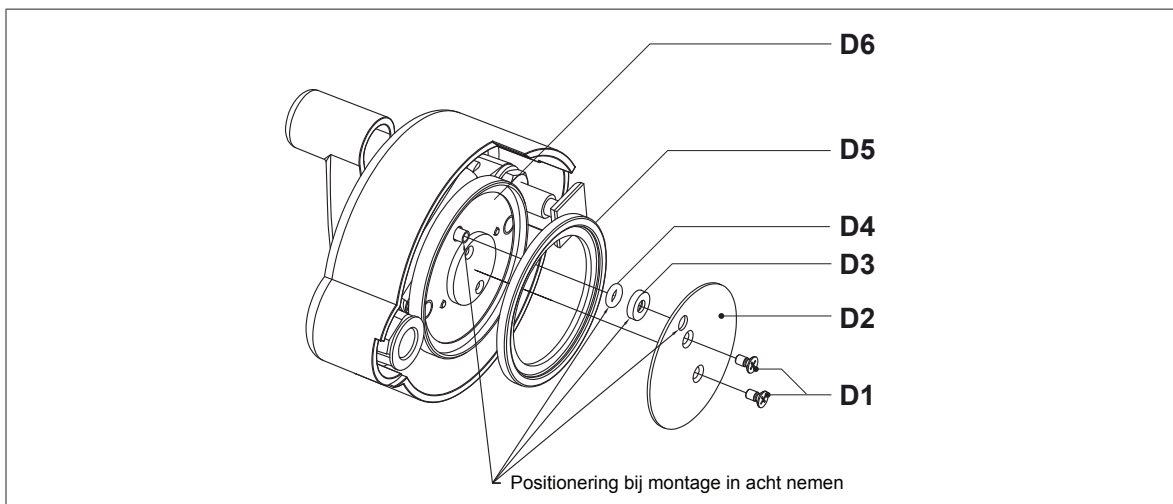
Afbeelding 6/3: Instellen van de dekseldruk

1. Draai de hefboom (C3) in de richting van de wijzers van een klok en zwenk het deksel tot het volledig geopend is.

2. Draai de bevestigingsschroef (C4) van de hefboom met de inbussleutel SW 3 los. Neem de schroef uit.
3. Draai de klemschroef (C1) met de inbussleutel SW 1,5 los (ca. 1,5 omwenteling).
4. Steek de inbussleutel SW 2,5 door de schroefopening van de hefboom in de justerschroef. Draai de justerschroef in eerste instantie ca. 90° in de richting van de wijzers van een klok.
5. Sluit en vergrendel het deksel.
Indien het deksel niet gesloten kan worden, draait u de justerschroef zo vaak 15° achteruit (in de richting van de wijzers van een klok achteruit, tot het deksel gemakkelijk gesloten kan worden).
6. Activeer de initiator.
 - Indien het deksel nu foutloos sluit, gaat u met stap 7 door.
 - Indien het deksel nog niet foutloos sluit, herhaalt u de instelling vanaf punt 4.
7. Open opnieuw het deksel.
8. Draai de klemschroef (C1) vast aan.
9. Monteer de bevestigingsschroef (C4) van de hefboom.

6.5 Uitwisseling van de dekselafdichting

Vereist gereedschap: • 1 kruiskopschroevendraaier formaat 1



Afbeelding 6/4: Uitwisseling van de dekselafdichting

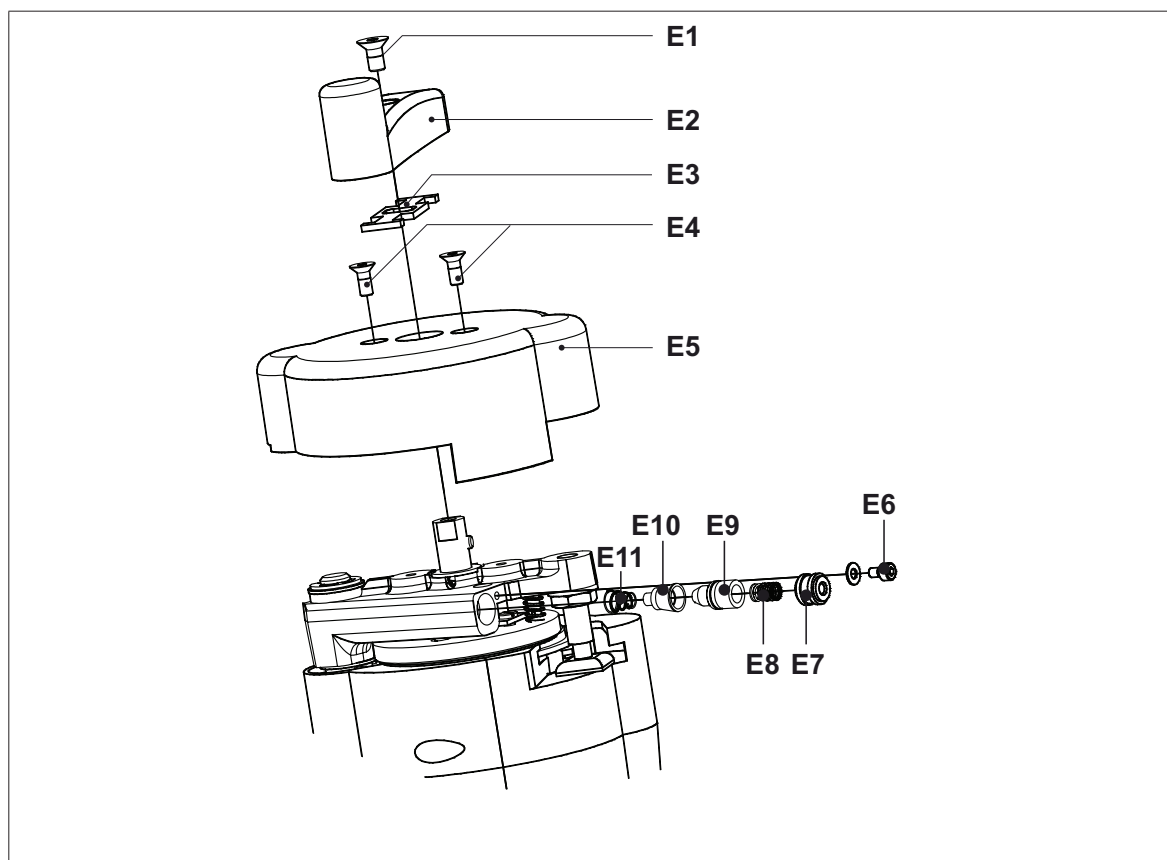
Bij de uitwisseling van de dekselafdichting mogen er zich geen smeltproducten meer in de tank bevinden.

Verspreid daarom de smeltproducten volledig, bijvoorbeeld in een recipiënt.

1. Laat het apparaat opwarmen. Activeer de initiator tot de tank volledig geledigd is.
2. Onderbreek de persluchttoevoer.
3. Demonteer de complete afsluitmodule (zie hoofdstuk 6.7).
4. Draai de bevestigingsschroeven (D1) van de afdichtplaat (D2) met de kruiskopschroevendraaier los. Neem de afdichtplaat voorzichtig af.
5. Neem de afdichting (D5) voorzichtig van de drukplaat (D6) af.
6. Introduceer de nieuwe afdichting zodanig in de drukplaat, dat de afdichting overal gelijkmatig ligt.
7. Monteer de afdichtplaat. Let daarbij op de positie van de schijf (D3) en van de O-ring (D4) van de ventilatieopening. Draai de bevestigingsschroeven (D1) beurtelings vast aan.

6.6 Uitwisseling van de ventielmodule

- Vereist gereedschap:**
- 1 inbussleutel 2,5 mm
 - 1 inbussleutel 3 mm
 - 1 hulpschroef M4



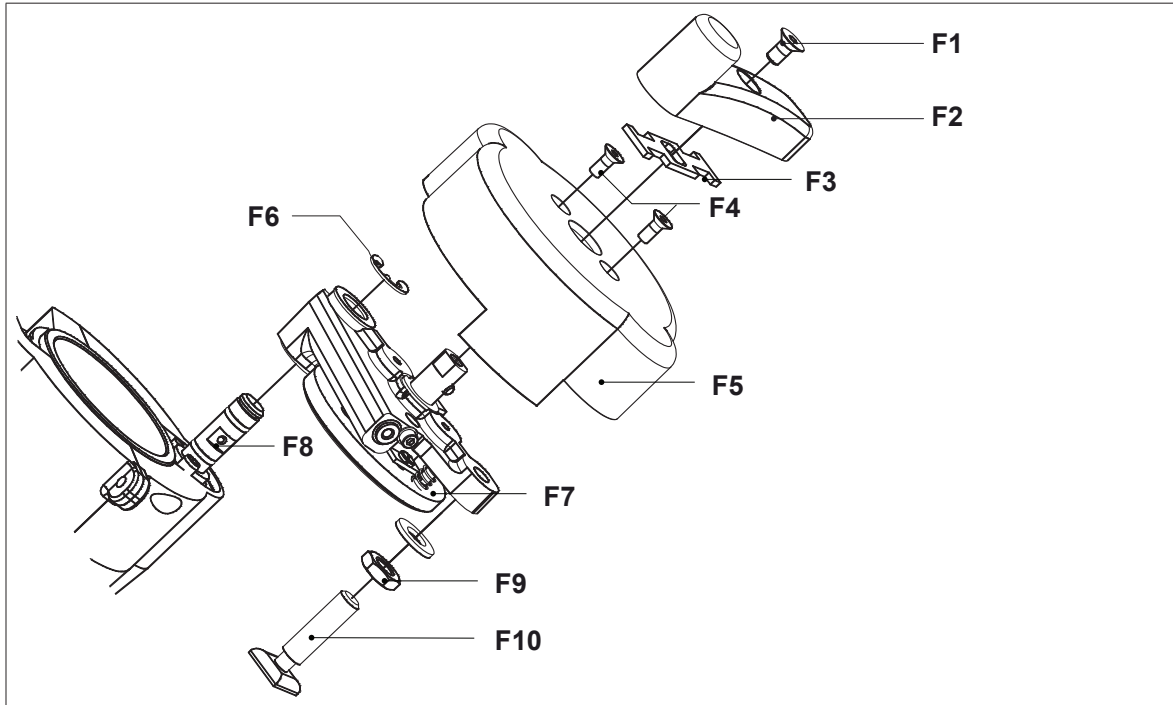
Afbeelding 6/5: Uitwisseling van de ventielmodule

1. Laat het apparaat opwarmen. Activeer de initiator tot de tank volledig geledigd is.
2. Draai bij een gesloten deksel de bevestigingsschroef (E1) van de hefboom (E2) met de inbussleutel 3 mm. Neem de hefboom en de meenemer (E3) af.
3. Draai de schroeven E4 met de inbussleutel 2,5 mm los. Neem de dekselbekleding (E5) af.
4. Draai de hulpschroef M4 in het klemstuk (E7). Draai de klemschroef (E6) met onderlegplaatje met de inbussleutel 2,5 mm los. Trek het klemstuk met de hulpschroef M4 voorzichtig uit het klephuis. Verwijder eveneens de veer (E8) en de conus (E9).
5. Verlaag de druk tot 1...2 bar. Activeer even de initiator. Door de drukstoot worden het ventiel (E10) en de veer (E11) uit het klephuis geduwd. Houd daarbij een doek vóór de opening om deze (hete!) onderdelen op te vangen.
6. Monteer de nieuwe componenten, de dekselbekleding en de hefboom in omgekeerde volgorde.

6.7

Uitwisseling van de afsluitmodule (compleet)**Vereist gereedschap:**

- 1 inbussleutel 2,5 mm
- 1 inbussleutel 3 mm
- 1 gaffelsleutel SW13



Afbeelding 6/6: Uitwisseling van de afsluitmodule

1. Laat het apparaat opwarmen. Activeer de initiator tot de tank volledig geledigd is.
2. Draai bij een geopend deksel de bevestigingsschroef (F1) van de hefboom (F2) met de inbussleutel 3 mm. Neem de hefboom en de meenemer (F3) af.
3. Draai de schroeven (F4) met de inbussleutel 2,5 mm los. Neem de dekselbekleding (F5) af.
4. Los en verwijder de klemring (F6).
5. Trek de complete afsluitmodule (F7) van de as (F8) af. Zet de nieuwe afsluitmodule voorzichtig op de as.
6. Monteer de klemring (F6).
7. Draai de contraoer (F9) met de gaffelsleutel SW 13 los.
8. Justeer de voedingsspil door te verdraaien zodanig, dat het voetstuk daarvan bij het sluiten van het deksel netjes in de uitsparing in de behuizing glijdt. Draai vervolgens de contraoer terug vast aan. Ga opnieuw na, of het deksel netjes gesloten kan worden. Regel de voedingsspil eventueel bij.
9. Monteer de dekselbekleding en de hefboom.

7

Reparatie

Andere dan de in deze gebruiksaanwijzing beschreven reparaties mogen uitsluitend door personen, die door de fabrikant gemachtigd werden, of door andere deskundige personen door gebruikmaking van originele BÜHNEN-reserveonderdelen uitgevoerd worden.

8

Garantie

Het apparaat werd in overeenstemming met de nieuwste stand van de techniek ontwikkeld en vervaardigd. Wij bieden de eerste koper op werking, materiaal en verwerking een garantie in overeenstemming met de wettelijke voorschriften. Een uitzondering hierop vormt normale slijtage.

De garantie komt te vervallen als een onoordeelkundige behandeling, toepassing van geweld, reparatie door derden en inbouw van andere dan originele reserveonderdelen vastgesteld is.

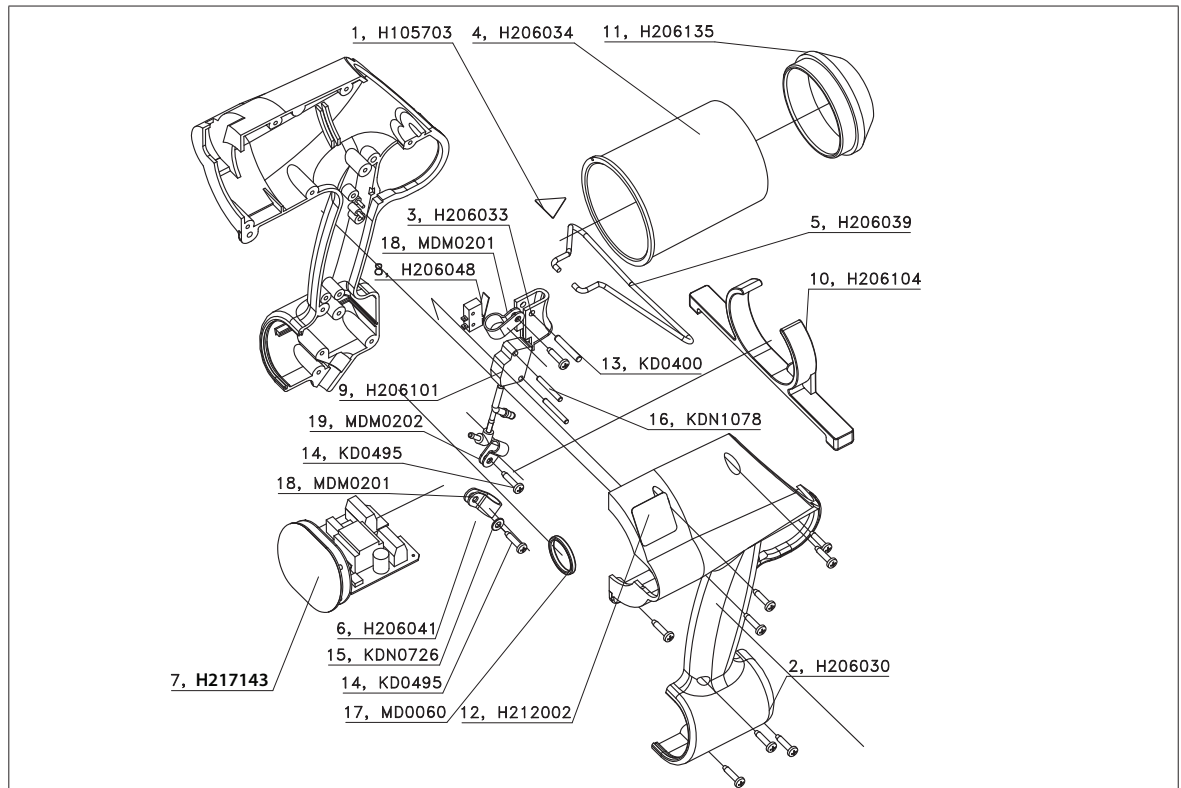
De garantie heeft betrekking op herstelling of omwisseling naar onze keuze. Een verder dan de omvang van onze levering reikende garantie is uitgesloten, omdat wij op het deskundige en vakkundige gebruik van het apparaat geen invloed uitoefenen!

9

Afvalverwijdering

Onderwerp apparaat, verpakking en toebehoren aan een milieuvriendelijke recycling (conform de richtlijn 2002/96/EG van het Europese Parlement en van de Raad d.d. 27 januari 2003).

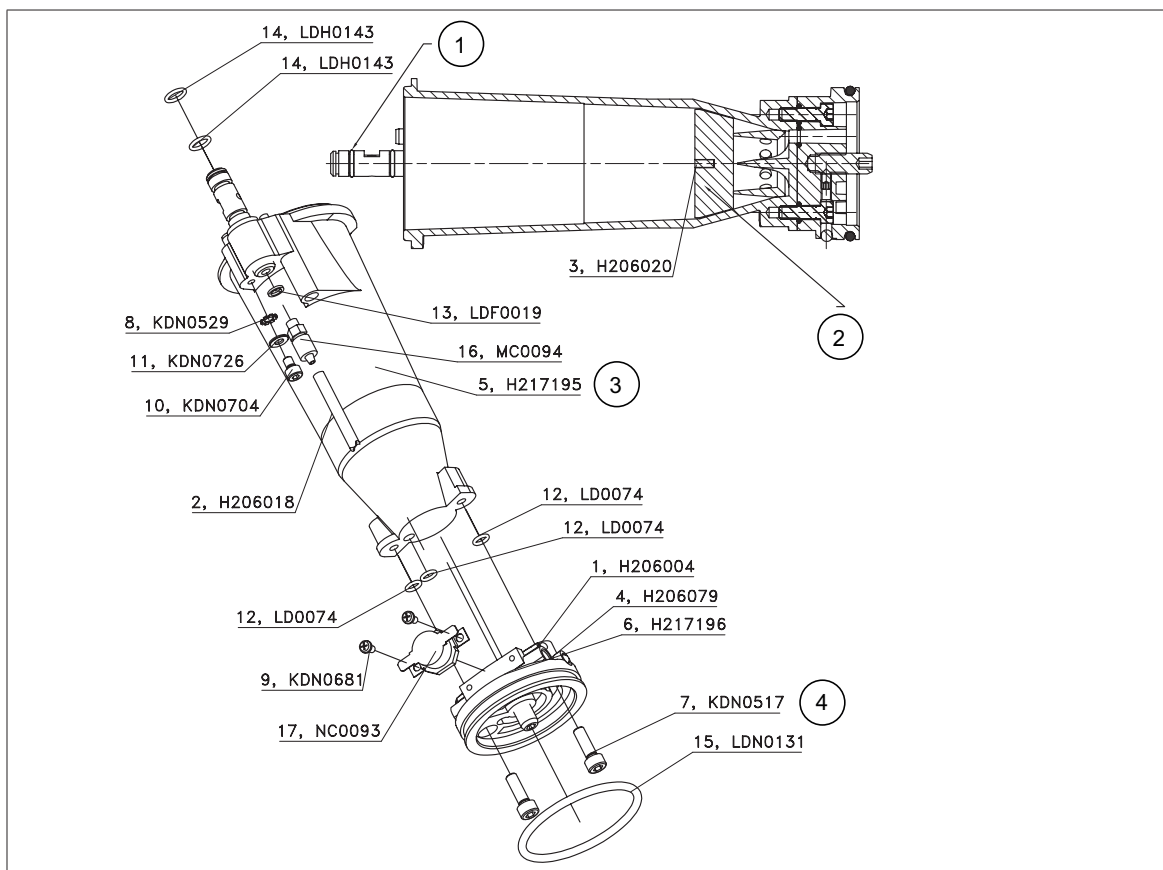
10 Reserveonderdelen
10.1 HB 710
10.1.1 Basisapparaat



Reserveonderdelenlijst

Pos.	Bestelnummer	Aantal	Benaming
1	H105703	1	Waarschuwend etiket
2	H206030	1	Set hendelschalen
3	H206033	1	Trigger
4	H206134	1	Tankisolatie kort
5	H206039	1	Instelbeugel
6	H206041	1	Voedingskabel 3 m
7	H217143	1	Temperatuurregelaar compleet
8	H206048	1	Microschakelaar
9	H206101	1	Stootventiel Spray
10	H206104	1	Aflegvoetstuk
11	H206135	1	Beschermende kap
12	H212002	1	Waarschuwbordje
13	KD0400	1	Cilindrische pen
14	KD0495	11	Plastite-schroef
15	KDN0726	2	Schijf
16	KDN1078	2	Cilindrische pen
17	MD0060	1	Sleutelring
18	MDM0201	2	Bevestigingsklem
19	MDM0202	1	Bevestigingsklem

10.1.2 Smelttank

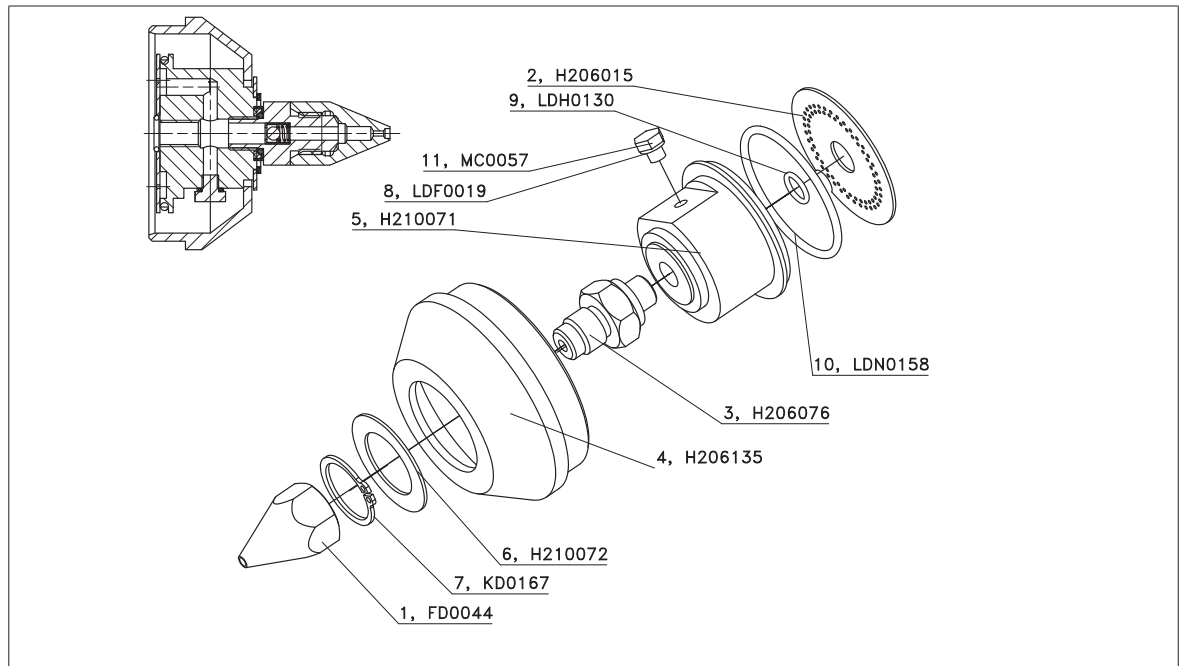


1	As en O-ringen bij montage smeren (firma Klüber: Barrierta L55/2)
2	Dwarsrib is optioneel verkrijgbaar en wordt enkel bij gebruikmaking van granulaat toegepast
3	Opgelet: Pos. 5 inclusief: pos. 7, 12, 14
4	Opgelet: Pos. 6 inclusief: pos. 7, 12, 15

Reserveonderdelenlijst

Pos.	Bestelnummer	Aantal	Benaming
1	H206004	1	Temperatuurvoeler compleet
2	H206018	1	Slang
3	H206020	1	Dwarsrib
4	H206079	1	Verwarmingspatroon drievoudig
5	H217195	1	Module tank
6	H217196	1	Module voorzetstuk rups
7	KDN0517	2	Schroef
8	KDN0529	1	Getande borgring
9	KDN0681	2	Schroef
10	KDN0704	1	Schroef
11	KDN0726	1	Schijf
12	LD0074		O-ring
13	LDF0019	2	Afdichtring
14	LDH0143	2	O-ring
15	LDN0131	1	O-ring
16	MC0094	1	Slangschroefstuk
17	NC0093	1	Temperatuurregelaar

10.1.3 Straalbuiskit

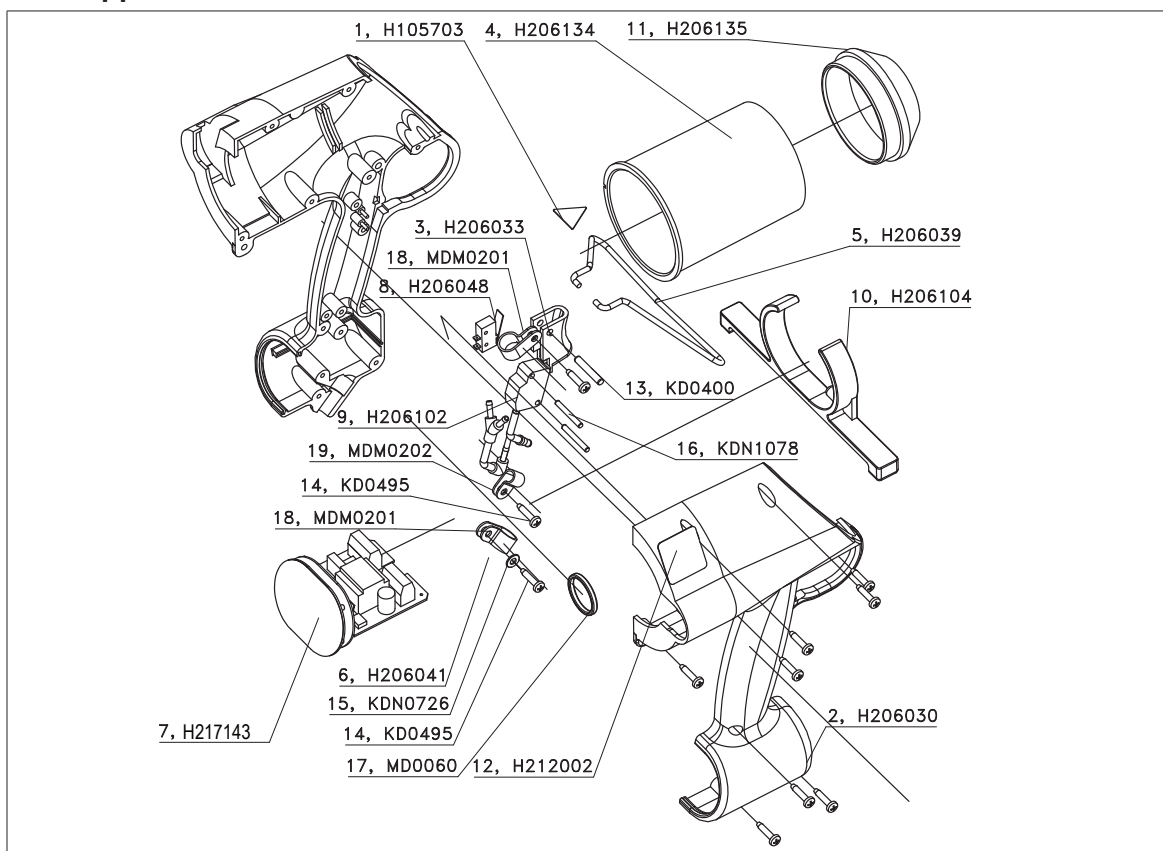


Reserveonderdelenlijst

Pos.	Bestelnummer	Aantal	Benaming
1	FD0044	1	Sproeierkegel standaard
2	H206015	1	Doorslijpschijf
3	H206076	1	Straalbuiskoetstuk
4	H206135	1	Beschermende kap
5	H210071	1	Klepzitting
6	H210072	1	Schijf
7	KD0167	1	Borgring
8	LDF0019	1	Afdichtring
9	LDH0130	1	O-ring
10	LDN0158	1	O-ring
11	MC0057	1	Dopvormige bout M5

10.2 HB 710 Spray

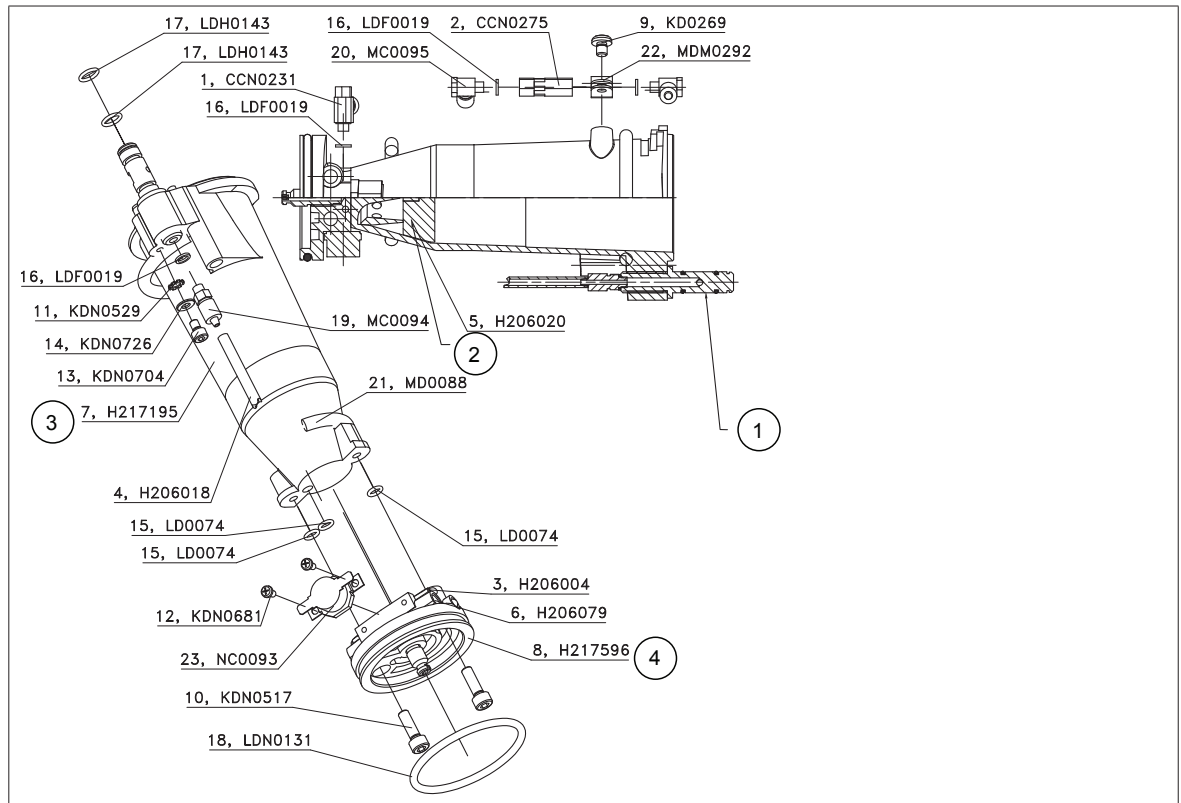
10.2.1 Basisapparaat



Reserveonderdelenlijst

Pos.	Bestelnummer	Aantal	Benaming
1	H105703	1	Waarschuwend etiket
2	H206030	1	Set hendelschalen
3	H206033	1	Trigger
4	H206134	1	Tankisolatie kort
5	H206039	1	Instelbeugel
6	H206041	1	Voedingskabel 3 m
7	H217143	1	Temperatuurregelaar compleet
8	H206048	1	Microschakelaar
9	H206102	1	Stootklep Spray
10	H206104	1	Aflegvoetstuk
11	H206135	1	Beschermende kap
12	H212002	1	Waarschuwbordje
13	KD0400	1	Cilindrische pen
14	KD0495	11	Plastite-schroef
15	KDN0726	2	Schijf
16	KDN1078	2	Cilindrische pen
17	MD0060	1	Sleutelring
18	MDM0201	2	Bevestigingsklem
19	MDM0202	1	Bevestigingsklem

10.2.2 Smelttank

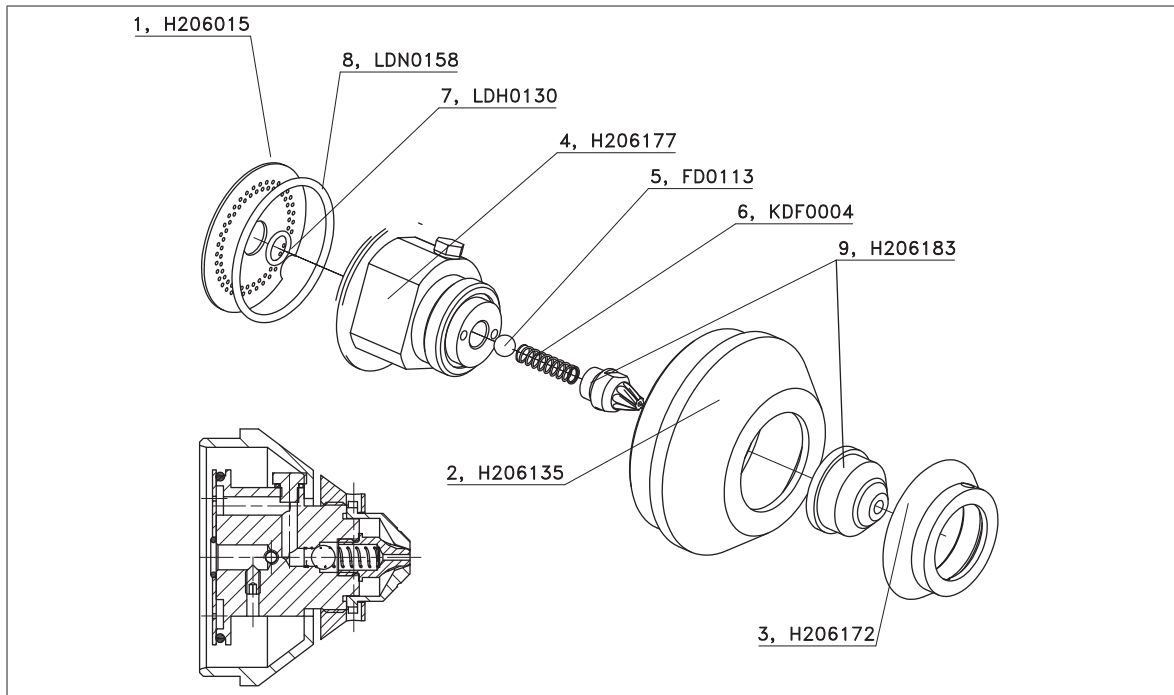


1	As en O-ringen bij montage smeren (firma Klüber: Barrierta L55/2)
2	Dwarsrib is optioneel verkrijgbaar en wordt enkel bij gebruikmaking van granulaat toegepast
3	Opgelet: Pos. 7 inclusief: pos. 10, 15, 17
4	Opgelet: Pos. 8 inclusief: pos. 10, 15, 18

Reserveonderdelenlijst

Pos.	Bestelnummer/	Aantal/	Benaming
1	CCN0231	1	Smookklep
2	CCN0275	1	Terugslagklep
3	H206004	1	Temperatuurvoeler compleet
4	H206018	1	Slang
5	H206020	1	Dwarsrib
6	H206079	1	Verwarmingspatroon drievoudig
7	H217195	1	Module tank
8	H217596	1	Module voorzetstuk Spray
9	KD0269	1	Schroef
10	KDN0517	2	Schroef
11	KDN0529	1	Getande borgring
12	KDN0681	2	Schroef
13	KDN0704	1	Schroef
14	KDN0726	1	Schijf
15	LD0074		O-ring
16	LDF0019	5	Afdichtring
17	LDH0143	2	O-ring
18	LDN0131	1	O-ring
19	MC0094	1	Slangschroefstuk
20	MC0095	2	Zwenkbaar schroefstuk
21	MD0088	1	Slang
22	MDM0292	1	Bevestigingsklem d = 8 mm
23	NC0093	1	Temperatuurregelaar

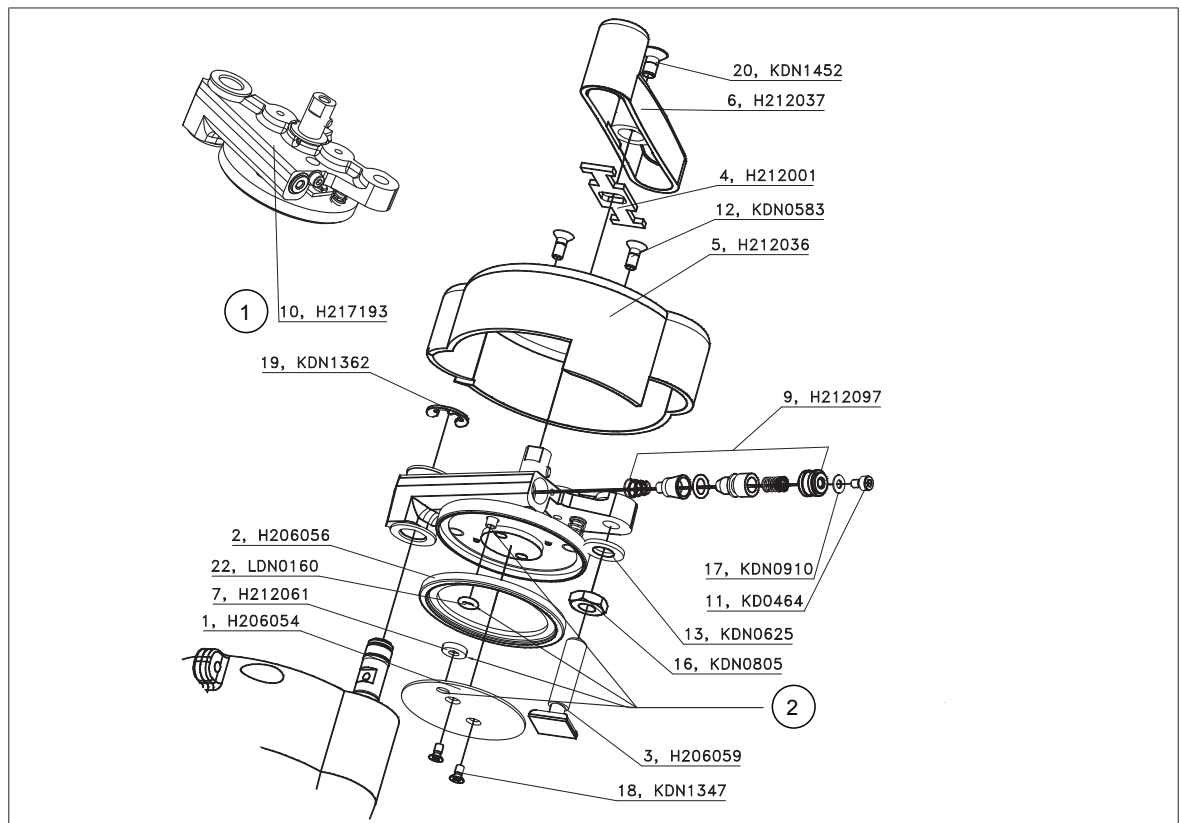
10.2.3 Straalbuiskit



Reserveonderdelenlijst

Pos.	Bestelnummer	Aantal	Benaming
1	H206015	1	Doorslijpschijf
2	H206135	1	Beschermdende kap
3	H206172	1	Wartelmoer
4	H206177	1	Straalbuisblok L compleet
5	FD0113	1	Kogel
6	KDF0004	1	Drukveer
7	LDH0130	1	O-ring
8	LDN0158	1	O-ring
9	H206183	1	Straalbuiskit 37° 1,5 mm

10.3 Afsluiting



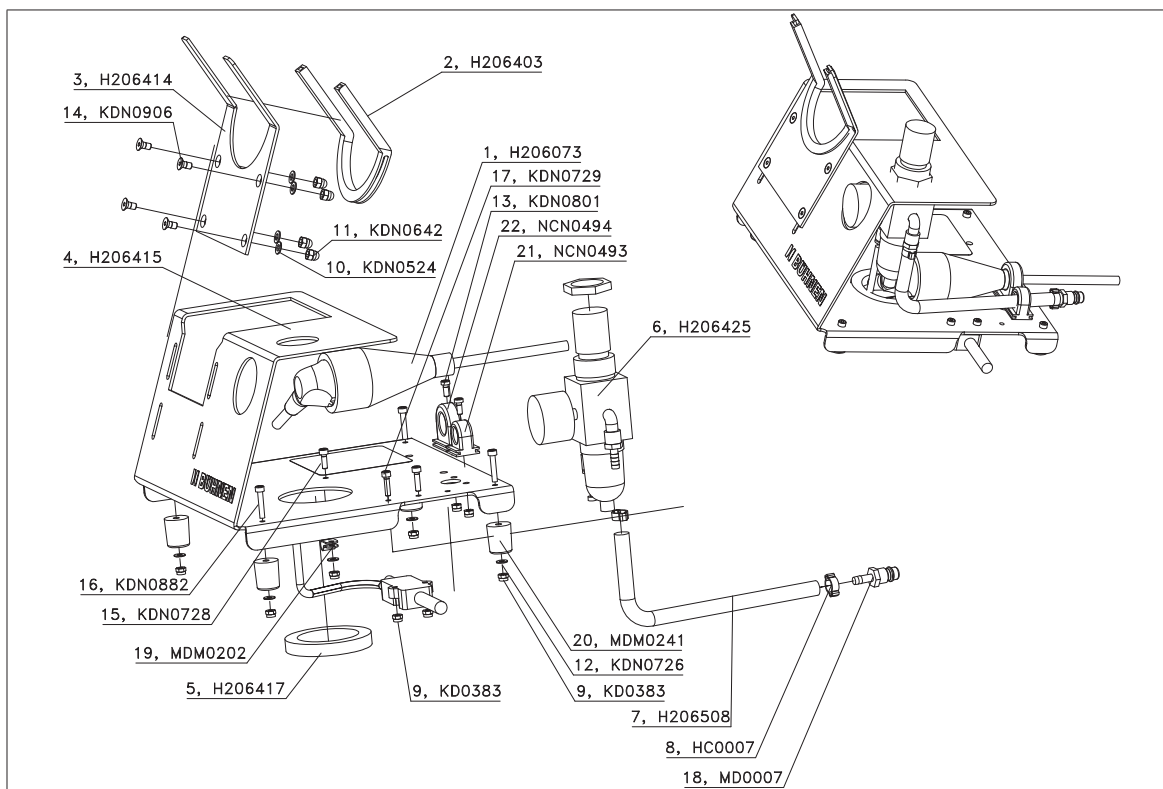
1 **Opgelet:** Pos. 10 inclusief: pos. 1, 2, 7, 9, 11, 17, 18, 22

2 Positie bij de montage in acht nemen

Reserveonderdelenlijst

Pos.	Bestelnummer	Aantal	Benaming
1	H206054	1	Afdichtplaat
2	H206056	1	Dekselafdichting
3	H206059	1	Voedingsspil
4	H212001	1	Meenemer
5	H212036	1	Afsluitdop
6	H212037	1	Hefboom
7	H212061	1	Schijf
8	H212062	1	Deksel
9	H212097	1	Klep module
10	H217193	1	Afsluitmodule
11	KD0464	1	Schroef
12	KDN0583	2	Schroef
13	KDN0625	1	Onderlegplaatje
14	KDN0661	2	Schroef
15	KDN0720	1	Cilindrische pen
16	KDN0805	1	Moer
17	KDN0910	1	Onderlegplaatje
18	KDN1347	2	Schroef
19	KDN1362	1	Borgplaatje
20	KDN1452	1	Schroef
21	LD0028	1	O-ring
22	LDN0160	1	O-ring

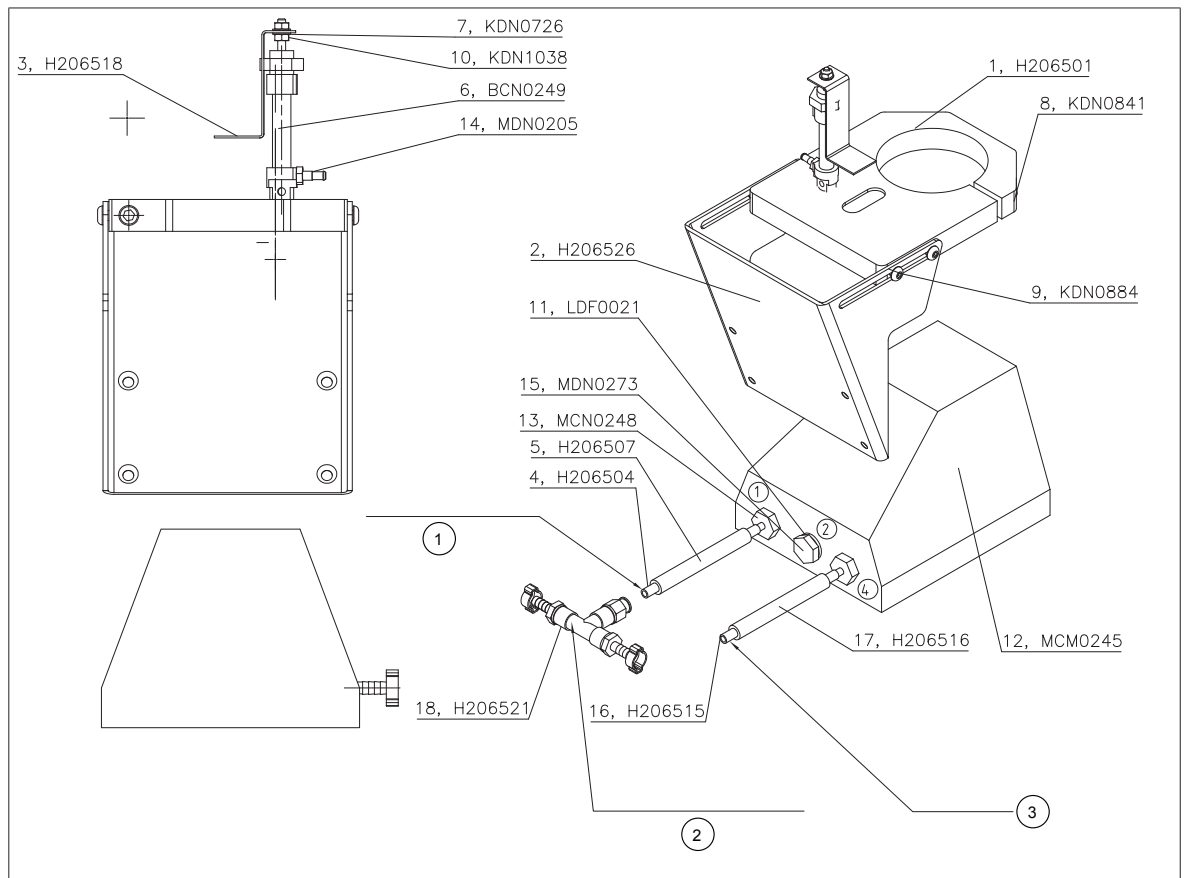
10.4 Werkconsole



Reserveonderdelenlijst

Pos.	Bestelnummer	Aantal	Benaming
1	H206073	1	Snoer console 3 m Euro
2	H206403	1	Bescherming van de randen 300 mm
3	H206414	1	Pistolopname
4	H206415	1	Console
5	H206417	1	Bescherming van de randen 200 mm
6	H206425	1	Onderhoudseenheid d = 33 compleet
7	H206508	1	Persluchtslang
8	HC0007	2	Slangklem
9	KD0383	9	Zeskantige moer
10	KDN0524	4	Schijf
11	KDN0642	4	Dopmoer
12	KDN0726	5	Schijf
13	KDN0801	2	Schroef
14	KDN0906	4	Schroef
15	KDN0728	1	Schroef
16	KDN0882	4	Schroef
17	KDN0729	2	Schroef
18	MD0007	1	Steekmof
19	MDM0202	1	Zadelklem
20	MDM0241	4	Behuizingvoetstuk zwart
21	NCN0493	1	Trekontlasting
22	NCN0494	1	Trekontlasting

10.5 Kit Workstation/

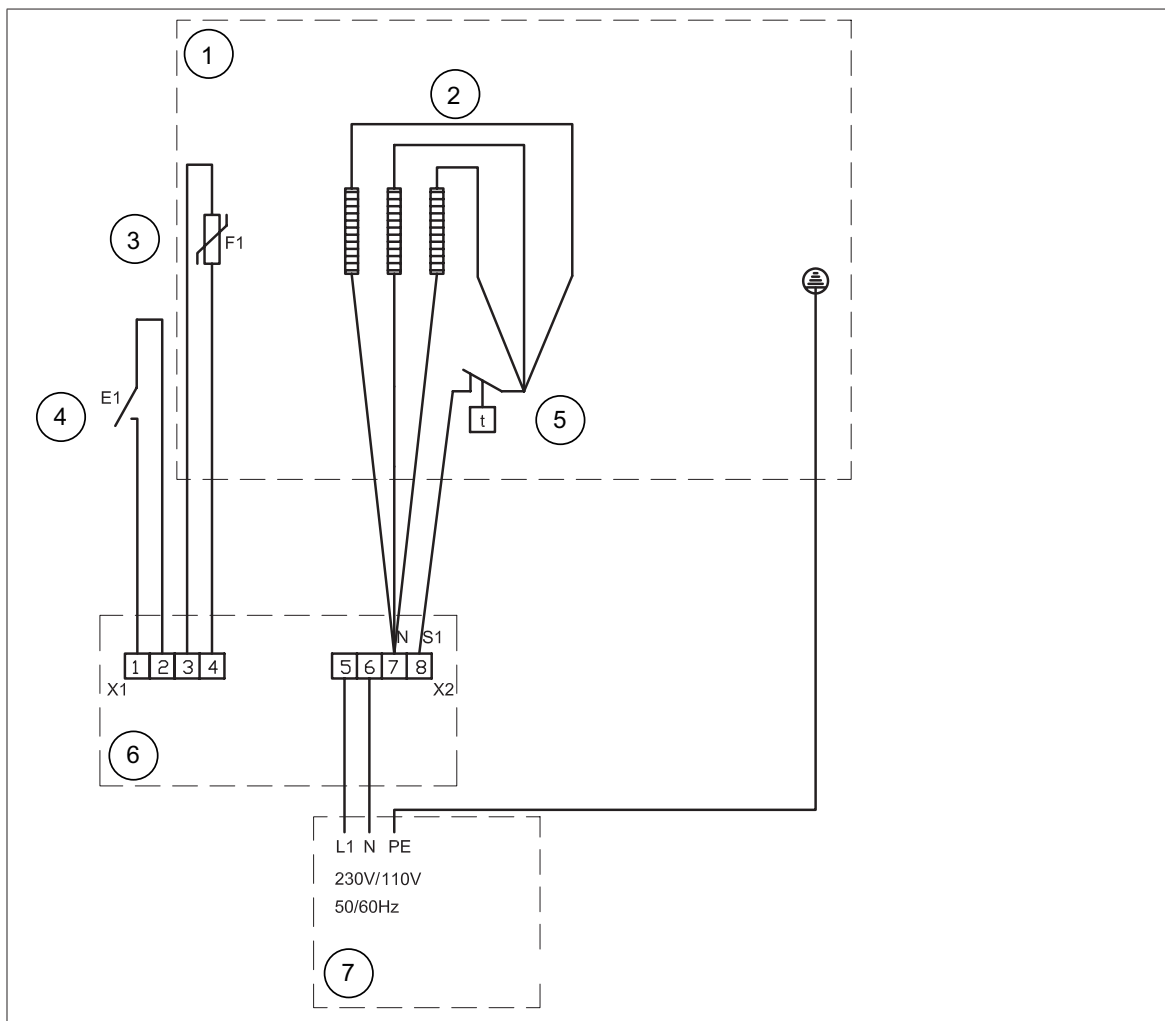


1	P aan onderhoudseenheid
2	Enkel aansluiten als P direct aan hoofd luchtvoorziening
3	A aan cilinder

Reserveonderdelenlijst

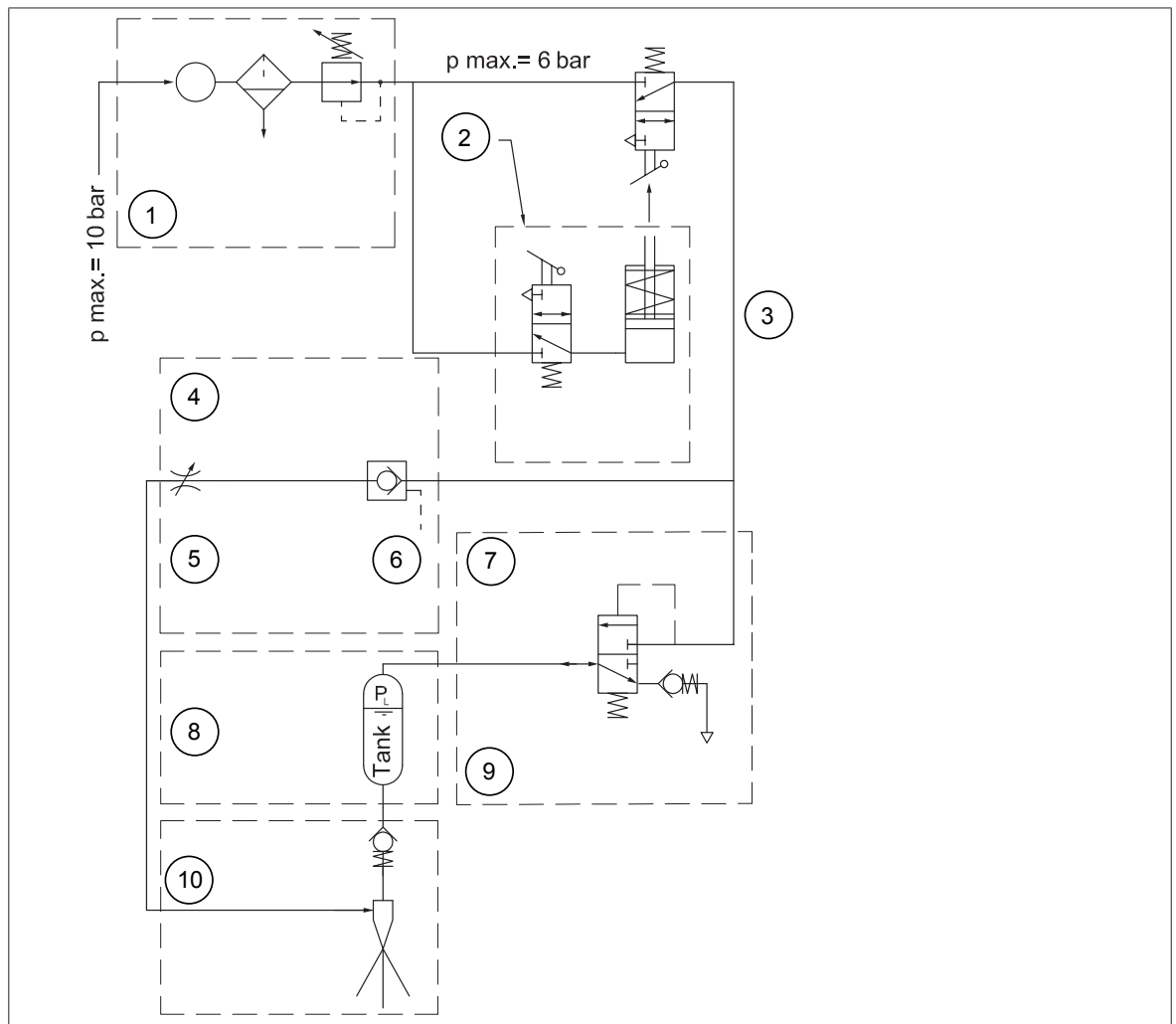
Pos.	Bestelnummer	Aantal	Benaming
1	H206501	1	Opname
2	H206526	1	Opnameplaat
3	H206518	1	Elleboog
4	H206504	1	Slang PUN-4 SILB
5	H206507	1	Slang
6	BCN0249	1	Cilinder
7	KDN0726	2	Schijf
8	KDN0841	1	Schroef
9	KDN0884	4	Schroef ISO7380/10
10	KDN1038	2	Zeskantige moer
11	LDF0021	1	Afdichtring 1/4 aluminium
12	MCM0245	1	5/2 voetklep
13	MCN0248	2	Steeknippel schroefs
14	MDN0205	1	Steeknippel schroefs
15	MDN0273	1	Sluitschroef
16	H206515	1	Slang PUN-4 SILB
17	H206516	1	Slang
18	H206521	1	Aansluitoptie

11 Aansluitschema's
11.1 Elektrisch schakelschema

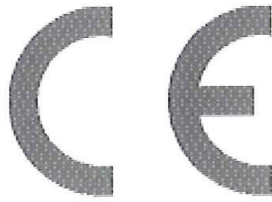


1	Smelttank	4	Microschakelaar	7	Voedingskabel
2	Verwarmingspatronen	5	Temperatuurbegrenzer		
3	Temperatuurvoeler	6	Temperatuurregelaar		

11.2 Pneumatisch schema



1	Drukregelaar	5	Smookklep	9	Ontluchting
2	Optie	6	Terugslagklep	10	Straalbuis
3	Voetklep	7	Afsluiting		
4	Enkel voor sproeiversie	8	Smelttank		



Conformity Declaration

We, the **Bühnen GmbH & Co. KG**
D-28277 Bremen

declare on our sole responsibility that the product

Hot melt adhesive pistol
Type HB 710

to which this declaration refers, complies with the following Standards or normative documents in its supplied condition:

EN55014

EN 60204-1

EN60335-1

EN 61000-3

in accordance with the stipulations of guideline

2001/95/EC

2002/95/EC

2002/96/EC

2004/108/EC

2006/95/EC

2011/65/EU

Bremen, March 2014

Hermann Kruse
Technical Manager &
Documentation Representative

Hanno Pünjer
General Manager